



**Паспорт доступности объекта социальной
инфраструктуры:**

МБОУ «Средняя общеобразовательная школа №7».
188540, РФ, Ленинградская обл. г. Сосновый Бор, улица Молодежная дом 32.

г. Сосновый Бор 2019г.

					МБОУ «СОШ №7	Лист
						1
Изм.	Лист	№ докум.	Подпись	Дата		

СОДЕРЖАНИЕ:

№ п/п	Наименование
1	Паспорт доступности объекта социальной инфраструктуры (ОСИ): МБОУ «Средняя общеобразовательная школа №7».
2	Акт мероприятий по обеспечению доступа инвалидов и других маломобильных групп населения к месту предоставления услуги до проведения реконструкции или капитального ремонта.
3	Акт согласованных с общественным объединением инвалидов мер для обеспечения доступа инвалидов к месту предоставления услуги.
4	Заключение.
5	Анкета обследования ОСИ.

СОСТАВИЛ
Технический эксперт
№ уд. 7827 00038675


_____ Д. Илиади
«24» февраля 2019 г

УТВЕРЖДАЮ
Директор МБОУ «СОШ №7


_____ / Фомина А.С /
«24» февраля 2019 г

ПАСПОРТ

доступности объекта социальной инфраструктуры (ОСИ)
Федеральное Бюджетное Учреждение здравоохранения.
Объект: МБОУ «СРЕДНЯЯ ОБЩЕОБРАЗОВАТЕЛЬНАЯ ШКОЛА №7».

1. Общие сведения об объекте

- 1.1. Наименование объекта: Объект: МБОУ «СРЕДНЯЯ ОБЩЕОБРАЗОВАТЕЛЬНАЯ ШКОЛА №7».
- 1.2. Адрес объекта: 188540, РФ, Ленинградская обл. г. Сосновый Бор, улица Молодежная дом 32.
- 1.3. Сведения о размещении объекта:
-отдельно стоящее здание 1-4 этажа, 15 357кв.м.
-наличие прилегающего земельного участка (да, нет).
- 1.4. Год постройки здания 1988 г. Год последнего капитального ремонта (не производился).
- 1.5. Дата предстоящего планового капитального ремонта - не определена.

Сведения об организации, расположенной на объекте

- 1.6. Наименование организации (полное юридическое наименование – согласно учредительным документам,) Объект: МБОУ «СРЕДНЯЯ ОБЩЕОБРАЗОВАТЕЛЬНАЯ ШКОЛА №7».
- 1.2. Адрес объекта: 188540, РФ, Ленинградская обл. г. Сосновый Бор, улица Молодежная дом 32.
- 1.7. Юридический адрес организации: 188540, РФ, Ленинградская обл. г. Сосновый Бор, улица Молодежная дом 32.
- 1.8. Основания для пользования объектом (оперативное управление, аренда, собственность).
- 1.9. Форма собственности (государственная, негосударственная).
- 1.10. Территориальная принадлежность (федеральная, региональная, муниципальная).
- 1.11. Наименование вышестоящей организации: (указывается организационно-правовая форма и название вышестоящей организации): - Комитет образования администрации муниципального образования Сосновоборский городской округ.
- 1.12. Адрес вышестоящей организации: 188540, РФ, Ленинградская обл. г. Сосновый Бор, улица Ленинградская дом 46.
- 1.13. Телефон, факс, E-mail вышестоящей организации: 8 (81369) 297-43 / gorono@meria.sbor.ru.

2. Характеристика деятельности организации на объекте (по обслуживанию населения)

- 2.1. Вид деятельности: Начальное образование, основное общее образование, среднее-общее образование. ОКВЭД – 85.12; 85.13; 85.14. (по ОКВЭД).
- 2.2. Виды оказываемых услуг: согласно ОКВЭД.
- 2.3. Форма оказания услуг: (на объекте, с длительным пребыванием, в том числе проживанием, на дому, дистанционно): на объекте/дистанционно.

					МБОУ «СОШ №7	Лист
Изм.	Лист	№ докум.	Подпись	Дата		3

- 2.4. Категории обслуживаемого населения по возрасту: (дети, взрослые трудоспособного возраста, пожилые, все возрастные категории): - дети.
- 2.5. Категории обслуживаемых инвалидов: (инвалиды, передвигающиеся на коляске, инвалиды с нарушением опорно-двигательного аппарата, инвалиды с нарушением зрения, инвалиды с нарушением слуха, инвалиды с нарушением умственного развития) - Доступен частично избирательно (О, Г, У); Доступен условно (С); Временно не доступен для (К).
- 2.6. Плановая мощность: посещаемость (количество обслуживаемых в день), пропускная способность: более 100 человек.
- 2.7. Участие в ИПР инвалида, ребенка-инвалида (да, нет).

3. Состояние доступности объекта

- 3.1. Путь к объекту от ближайшей остановки пассажирского транспорта:
- 3.1.1. Расстояние от объекта до остановки общественного транспорта/станции метро - 250 м;
- 3.1.2. Перекрестки: наличие (нерегулируемые; регулируемые, со звуковой сигнализацией, таймером, отсутствие).
- 3.1.3. Информация на пути следования к объекту: наличие (акустическая, тактильная, визуальная, отсутствие) - отсутствует.
- 3.1.4. Перепады высот на пути: (есть, нет).
- 3.1.5. Обустройство перепадов высот для инвалидов на креслах-колясках (да, нет).
- 3.2. Состояние доступности основных структурно-функциональных зон

№ п/п	Основные структурно-функциональные зоны	Состояние доступности, в том числе для основных категорий инвалидов <*>
1	Пути движения к объекту от ближайшей остановки общественного транспорта (территория не являющееся собственностью)	ДЧ-И (К, О, С, Г, У)
2	Территория/участок прилегающая к зданию (территория являющееся/ не являющееся собственностью)	ДЧ-И (К, О, Г, У); ДУ (С)
3	Вход/ входы в здание (входные группы)	ДЧ-И (О, Г, У); ДУ (С); ВНД (К).
4	Путь/пути внутри здания (учреждения) в том числе пути эвакуации	ДЧ-И (О, Г, У); ДУ (С); ВНД (К).
5	Зоны целевого назначения здание/ объекта/ учреждение. Форма предоставления услуг.	ДЧ-И (О, Г, У); ДУ (С); ВНД (К).
6	Санитарно-гигиенические помещения (туалет/ ванны/душевые кабины/комнаты для переодевания и т.д)	ВНД (К, О, С, Г, У).
7	Система информации и связи в всех зонах и путях следования	ДЧ-И (О, Г, У); ДУ (С); ВНД (К).

<*> - указывается: ДП-В - доступно полностью всем; ДП-И (К, О, С, Г, У) – доступно полностью избирательно (указать категория МГН); ДЧ-В – доступно частично всем; ДЧ-И (К,

О, С, Г, У) – доступно частично избирательно (указать категория МГН); ДУ – доступно условно; ВНД – временно недоступно.

3.3. Итоговое заключение о состоянии доступности ОСИ: доступен частично МГН категорий «О»; «Г»; «У»/ доступен условно для МГН категорий «С»/ временно не доступен для людей передвигающихся на коесле-коляске «К». Отсутствуют адаптированные пути следования для людей с полной потерей зрения. Для людей, передвигающихся на кресла-колясках не предусмотрена установка необходимого адаптированного инвентаря/устройств и т.д.

4. Управленческие решения

4.1. Рекомендация по адаптации основных структурно-функциональных зон объекта

№ п/п	Основные структурно-функциональные зоны объекта	Рекомендации по адаптации объекта (вид работ) <*>
1	Пути движения к объекту от ближайшей остановки общественного транспорта (территория не являющееся собственностью)	Индивидуальное решение с ТСР
2	Территория/участок прилегающая к зданию (территория являющаяся/ не являющаяся собственностью)	Реконструкция/ Индивидуальное решение с ТСР. До момента реконструкции, администрации учреждения рекомендовано предусмотреть сопровождение МГН. При реконструкции, рекомендовано предусмотреть возможность установки наземного тактильного, контрастного информационного мощения. Для людей, передвигающихся на кресла-колясках, планом мероприятий рекомендовано, предусмотреть установку информационных табличек с номером телефона, ответственного сотрудника за сопровождение МГН. Главный вход адаптировать пандусом или специализированным электрическим подъемником для ММГН категории «К».
3	Вход/ входы в здание (входные группы)	Реконструкция/ Индивидуальное решение с ТСР. До момента реконструкции, администрации учреждения рекомендовано предусмотреть сопровождение МГН. Планом мероприятий предусмотреть возможность адаптации как минимум одной входной группы, доступной для всех маломобильных групп. На входной двери в здание, рекомендовано установить информационные тактильные пиктограммы и вывеску с наименованием учреждения. В холле УЧРЕЖДЕНИЯ предусмотреть

		возможность установки тактильно-информационной мнемосхемы.
4	Путь/пути внутри здания (учреждения) в том числе пути эвакуации	Реконструкция/ Индивидуальное решение с ТСП. До момента реконструкции, администрации учреждения рекомендовано предусмотреть сопровождение МГН. Планом мероприятий при реконструкции здания, предусмотреть возможность установки наземных тактильных направляющих, для людей с полной потерей зрения. Для других маломобильных групп, в труднодоступных местах/зонах, предусмотреть использование технических средств реабилитации (ТСП). Предусмотреть возможность установки ограждения (поручней) на существующем крыльце главной входной группы.
5	Зоны целевого назначения здание/ объекта/ учреждение. Форма предоставление услуг.	Индивидуальное решение с ТСП. При необходимости и возможном ином обращении/запросе людей с ограниченными возможностями, предусмотреть возможность приобретения дополнительных адаптивных средств.
6	Санитарно-гигиенические помещения (туалет/ ванные/душевые кабины/комнаты для переодевания и т.д)	Туалет не доступен для ММГН, адаптация возможна только при реконструкции помещения. Индивидуальное решение с ТСП, возможна только для МГН категории «О»; «Г»; «У» с незначительно выявленными ограничениями по здоровью. До момента реконструкции, администрации учреждения рекомендовано предусмотреть возможность установки опорного поручня, кнопки вызова. Планом мероприятий предусмотреть реконструкцию и адаптацию существующих санитарно-гигиенических комнат (туалета), согласно требованием СП 59.13330.2016/12.
7	Система информации и связи в всех зонах и путях следования	Индивидуальное решение с ТСП. Планом мероприятий предусмотреть установку информационных мнемосхем. Информационных табличек, указывающих путь следования до ближайшего доступной: входной группе; лестнице; доступного лифта; туалета и т.д.
8	Все зоны и участки	Индивидуальное решение с ТСП. Предусмотреть возможность сопровождения МГН, ответственными сотрудниками учреждения, по всей территории здания/объекта, на все время его сопровождения.

<*> - указывается один из вариантов (видов работ): не нуждается; ремонт (текущий, капитальный); индивидуальное решение с ТСП; технические решения невозможны – организация альтернативной формы обслуживания. ТСП – техническое средство реабилитации.

4.2. Период проведения работ 2019-2025г. в рамках исполнения акта согласованных мероприятий по обеспечению доступа инвалидов и других маломобильных групп населения к месту предоставления услуги до проведения реконструкции или капитального ремонта (указывается наименование документа, программы, плана).

4.3. Ожидаемый результат по состоянию доступности после выполнения работ по адаптации: Доступен частично всем.

4.4. Информация размещена (обновлена) на Карте доступности субъекта Российской Федерации, плановая дата размещения на региональной карте доступности 2019-2022 г. (наименование сайта, портала)

5. Особые отметки

Паспорт сформирован на основании:

1. Анкеты от «25» февраля 2019 г.
2. Заключение от «25» февраля 2019 г.

					МБОУ «СОШ №7	Лист
Изм.	Лист	№ докум.	Подпись	Дата		7

2.5. Категории обслуживаемых инвалидов: (инвалиды, передвигающиеся на коляске, инвалиды с нарушением опорно-двигательного аппарата, инвалиды с нарушением зрения, инвалиды с нарушением слуха, инвалиды с нарушением умственного развития) - Доступен частично избирательно (О, Г, У); Доступен условно (С); Временно не доступен для (К).

2.6. Плановая мощность: посещаемость (количество обслуживаемых в день), пропускная способность: более 100 человек.

2.7. Участие в ИПР инвалида, ребенка-инвалида (да, нет).

3. Состояние доступности объекта

3.1. Путь к объекту от ближайшей остановки пассажирского транспорта:

3.1.1. Расстояние от объекта до остановки общественного транспорта/станции метро - 250 м;

3.1.2. Перекрестки: наличие (нерегулируемые; регулируемые, со звуковой сигнализацией, таймером, отсутствие).

3.1.3. Информация на пути следования к объекту: наличие (акустическая, тактильная, визуальная, отсутствие) - отсутствует.

3.1.4. Перепады высот на пути: (есть, нет).

3.1.5. Обустройство перепадов высот для инвалидов на креслах-колясках (да, нет).

3.3. Организация доступности объекта для инвалидов - форма обслуживания

№ п/п	Категория инвалидов (вид нарушения)	Вариант организации доступности объекта (формы обслуживания) <*>
1	Все категории инвалидов и МГН	Б; ДУ; ВНД
в том числе инвалиды:		
2	передвигающиеся на креслах-колясках	ВНД
3	с нарушениями опорно-двигательного аппарата	Б; ДУ
4	с нарушениями зрения	ДУ; ВНД
5	с нарушениями слуха	Б; ДУ
6	с нарушениями умственного развития	ДУ; ВНД

<*> Указывается один из вариантов: "А", "Б", "ДУ", "ВНД".

- А – Предусмотрен организованный доступ всех общедоступных зон и участков здания;
- Б – Предусмотрен и организован доступ в определенные зоны и участки здания;
- ДУ – Доступен условно (организовано дополнительное сопровождение);
- ВНД – Временно не доступен



УТВЕРЖДАЮ

Директор МБОУ «СОШ №7

С.А.С. / Фомина А.С.
 «__» _____ 2019 г

Акт мероприятий по обеспечению доступа инвалидов и других маломобильных групп населения к месту предоставления услуги (Дорожная карта).

На объекте социальной инфраструктуры: Объект: МБОУ «СРЕДНЯЯ ОБЩЕОБРАЗОВАТЕЛЬНАЯ ШКОЛА №7». ОГРН - 1027807975690 (указывается полное наименование объекта социальной инфраструктуры (ОСИ), в соответствии с учредительными документами, код ОГРН), расположенном по адресу: 188540, РФ, Ленинградская обл. г. Сосновый Бор, улица Молодежная дом 32. (указывается адрес фактического расположения ОСИ, в котором оказываются услуги населению).

Технический эксперт № уд. 7827 00038675 – Илиади Д. согласно заключенному договору (указывается должность и Ф.И.О. руководителя ОСИ или его доверенного лица с указанием номера, даты и срока действия доверенности, которая прилагается к акту или иное другое ответственное лицо), составила настоящий акт о нижеследующем:

В связи с необходимостью обеспечения доступности для инвалидов и других маломобильных групп населения в КОМИТЕТ ОБРАЗОВАНИЯ АДМИНИСТРАЦИИ МУНИЦИПАЛЬНОГО ОБРАЗОВАНИЯ СОСНОВОБОРСКИЙ ГОРОДСКОЙ ОКРУГ ФИ-ЛИАЛ №6 (указывается полное наименование объекта социальной инфраструктуры в соответствии с учредительными документами), расположенного по адресу: 188540, РФ, Ленинградская обл. г. Сосновый Бор, улица Молодежная дом 32. (указывается адрес фактического расположения ОСИ, в котором оказываются услуги населению) и учитывая, что до проведения реконструкции или капитального ремонта помещений, в которых расположен ОСИ, и в соответствии со статьей 15 Федерального закона № 181-ФЗ от 24.11. 1995 “О социальной защите инвалидов в Российской Федерации”, согласовываются следующие меры по обеспечению доступности места предоставления услуги для инвалидов и других маломобильных групп:

№ п/п	Наименование мероприятий по зонам	Назначение мероприятий по категориям МГН (наличие мероприятия для определенной категории или несколькими категориям МГН обозначается символом +)	Сроки выполнения мероприятий. (примечание при необходимости)	Основание для выполнения мероприятия (пункт СНиП, СП, ГОСТ)
		к о с г у		

1	Зона: территория, прилегающая к зданию (участок) ОСИ, <u>не принадлежащая</u> собственнику учреждения										
1.1	<p>Прилегающая территория/ подходы к ОСИ- пути пешеходного движения от остановки пассажирского транспорта до входного узла доступного для инвалидов и других маломобильных групп населения не принадлежащая собственнику учреждения.</p> <p>Рекомендуемые действие по адаптации: Направить запрос в соответствующие органы контроля, с просьбой приведения пешеходных путей, удовлетворяющим требованиям СП 59.13330.2016/12 для МГН. (Пути пешеходного движения от ближайших остановок общественного транспорта не приспособлены для самостоятельно передвижения, людей с нарушением зрения).</p> <p>- Необходимо произвести работы по восстановлению дорожного покрытия, с монтажом предупредительного мощения опасных участков пути, и установкой тактильных направляющих от остановки общественного транспорта до разграничительной (красной) линии принадлежности территорий, в место предварительно согласованным с руководством учреждения.</p>	+	+	+	+	+	+	+	+	III квартал 2019г - IV квартал 2019г	СП59.13 330.2016 /12
2	Зона: территория, прилегающая к зданию (участок) ОСИ, <u>принадлежащая</u> собственнику учреждения										
2.1	<p>На всем пути следования рекомендовано предусмотреть:</p> <p>В местах пересечения пешеходных и транспортных путей, имеющих перепад высот более 0,015 м, пешеходные пути обустраивают съездами с двух сторон проезжей части или искусственными неровностями по всей ширине проезжей части. На переходе через проезжую часть должны быть установлены бордюрные съезды шириной не менее 1,5 м, которые не должны выступать на проезжую часть п. 5.1.5;</p>	+	+	+	+	+	+	+	+	При капитальном ремонте/ реконструкции	СП59.13 330.2016 /12

Изм.	Лист	№ докум.	Подпись	Дата
------	------	----------	---------	------

	<p>ницей и т.п. Глубина предупреждающего указателя должна быть в пределах 0,5 - 0,6 м и входить в общее нормируемое расстояние до препятствия. Указатель должен заканчиваться до препятствия на расстоянии 0,3 м. Указатели должны иметь высоту рифов 5 мм.</p> <p>Вокруг отдельно стоящих опор, стоек или стволов деревьев, расположенных на путях следования вместо типовых предупреждающих указателей, допускается применять сплошное круговое предупредительное мощение, укладку плоских приствольных решеток с расстоянием между внешним и внутренним диаметрами не менее 0,5 м или обустройство круговых тактильно-контрастных указателей глубиной 0,5 - 0,6 м. П. 5.1.10.</p> <p>Покрытие пешеходных дорожек, тротуаров, съездов, пандусов и лестниц должно быть из твердых материалов, ровным, не создающим вибрацию при движении по нему. Их поверхность должна обеспечивать продольный коэффициент сцепления 0,6 - 0,75 кН/кН, в условиях сырой погоды и отрицательных температур - не менее 0,4 кН/кН. П. 5.1.11.</p>							
2.6	<p>В рамках улучшений формы предоставления услуг, рекомендовано на участке объекта в не зависимости от форм собственности и принадлежности территории, на основных путях движения людей предусмотреть места отдыха, доступные для МГН, оборудованные навесами, скамьями с опорой для спины и подлокотником, указателями, светильниками и т.п. Минимальный уровень освещенности в местах отдыха следует принимать 20 лк.</p>	+	+	+	+	+	При капитальном ремонте/ реконструкции	СП59.13 330.2016 /12
3	Зона: Стоянки (парковки) транспортных средств инвалидов и других маломобильных групп							

3.1	При текущем не капитальном ремонте, предусмотреть стоянки (парковки/ парковочные места) транспортных средств для личного пользования МГН, расположенных на участке около здания организации сферы услуг или внутри этого здания. Согласно существующим требованиям следует выделять 10 % машино-мест (но не менее одного места) для людей с инвалидностью, в том числе количество специализированных расширенных машино-мест для транспортных средств инвалидов, передвигающихся на кресле-коляске. П. 5.2.1. Места для стоянки (парковки) транспортных средств, управляемых инвалидами или перевозящих инвалидов, следует размещать вблизи входа в предприятие, организацию или в учреждение, доступного для инвалидов, но не далее 50 м, от входа в жилое здание - не далее 100 м. П. 5.2.2. - Рекомендуемый размер разметки согласно п. 5.2.4, выполнить размерами 6,0×3,6 м.	+	+	+	+	+	При текущем не капитальном ремонте здания	СП59.13 330.2016 /12
3.2	Предусмотреть табличку с кнопкой вызова и указанными номерами телефонов, ответственных лиц за сопровождение МГН.	+	+	+	+	+	2019 г – 2022 г. Рекомендовано предусмотреть возможность установки дополнительных информационных табличек и нанесение разметки согласно п. 5.2.4	СП59.13 330.2016 /12
4	Зона: Вход (входные группы)							
4.1	Согласно существующим требованиям П. 6.1.1. В общественном или производственном здании (сооружении) должен быть минимум один вход, доступный для МГН, с поверхности земли и из каждого доступного для МГН подземного или надземного уровня, соединенного с этим зданием. В доступных входах в здание (сооружение) следует свести к минимуму разность отметок тротуара и тамбура. При	+	+	+	+	+	При капитальном ремонте/ реконструкции. До момента проведения капитального ремонта, предусмотреть возможность адаптации входной	СП59.13 330.2016 /12

	перепаде высот входные площадки кроме лестницы должны иметь пандус. Их поручни должны соответствовать техническим требованиям к опорным стационарным устройствам. При ширине лестниц на основных входах в здание 4,0 м и более следует дополнительно предусматривать разделительные двусторонние поручни. П. 6.1.2.						группы, согласно минимальному плану мероприятий.	
4.2	Входная площадка при входах, доступных МГН, должна иметь навес, водоотвод и, в зависимости от местных климатических условий, подогрев поверхности покрытия маршей лестницы и пандуса. Размеры входной площадки с пандусом - не менее 2,2×2,2 м. П. 6.1.4.	+	+	+	+	+	При капитальном ремонте/ реконструкции.	СП59.13 330.2016 /12
4.3	Согласно п. 6.1.5. Дверные проемы для входа МГН должны иметь ширину в свету не менее 1,2 м. Применение дверей на качающихся петлях и вращающихся дверей на путях движения МГН не допускается. Усилие открывания двери не должно превышать 50 Нм. Обеспечение автоматического закрывания дверей продолжительностью не менее 5 с. В полотнах наружных дверей, доступных для МГН, следует предусматривать смотровые панели, заполненные прозрачным и ударопрочным материалом. Верхняя граница смотровой панели должна располагаться на высоте не ниже 1,6 м от уровня пола, нижняя граница - не выше 1,0 м. При этом смотровая панель должна иметь ширину не менее 0,15 м и располагаться в зоне от середины полотна в сторону дверной ручки.	+	+	+	+	+	При капитальном ремонте/ реконструкции.	СП59.13 330.2016 /12
4.4	В проемах дверей, доступных для МГН, допускаются пороги высотой не более 0,014 м. В связи с чем рекомендуется предусмотреть приобретение металлических перекаток или установку металлических правил.	+	+	+	+	+	2019 г – 2022 г.	СП59.13 330.2016 /12
4.5	На прозрачных полотнах дверей и ограждениях (перегородках) следует предусматривать яркую контрастную	+	+	+	+	+	2019 г – 2022 г.	СП59.13 330.2016 /12

Изм.	Лист	№ докум.	Подпись	Дата

	маркировку в форме прямоугольника высотой не менее 0,1 м и шириной не менее 0,2 м или в форме круга диаметром от 0,1 до 0,2 м. Расположение контрастной маркировки предусматривается на двух уровнях: 0,9 - 1,0 м и 1,3 - 1,4 м. Контрастную маркировку допускается заменять декоративными рисунками или фирменными знаками, узорами и т.п. той же яркости. П. 6.1.6							
4.6	<p>Предусмотреть глубину тамбуров и тамбур-шлюзов при прямом движении и одностороннем открывании дверей, не менее 2,45 x1,6 м.</p> <p>Свободное пространство у двери со стороны ручки должно быть: при открывании от себя - не менее 0,3 м, при открывании к себе - не менее 0,6 м. П. 6.1.8.</p> <p>Выполнить реконструкцию существующих крылец, лестничных маршей, пандусов, с установкой дополнительных опорных поручней и маркировкой краевых ступеней лестниц.</p>	+	+	+	+	+	<p>При капитальном ремонте/ реконструкции.</p> <p>До момента проведения капитального ремонта, предусмотреть возможность адаптации входной группы, согласно минимальному плану мероприятий.</p>	СП59.13 330.2016 /12
4.7	Дополнительно необходимо предусмотреть организацию доступа для людей, перемещающихся на кресла-колясках. Доступ организовать с помощью устройства пандуса (при условии технической возможности) или установки специализированного подъемного механизма для ММГН.						<p>При капитальном ремонте/ реконструкции.</p>	СП59.13 330.2016 /12
5	Зона: Путь/пути следования внутри здания (объекта)							
5.1	<p>Предусмотреть установку предупреждающих тактильно-контрастных указателей, согласно п. 6.2.2. Участки пола на коммуникационных путях перед доступными дверными проемами, находящимися фронтально по ходу движения, входами на лестничные клетки, открытыми лестничными маршами, стационарными препятствиями должны иметь тактильно-контрастные предупреждающие указатели глубиной 0,5 - 0,6 м, с высотой рифов 4 мм.</p> <p>Предупреждающие тактильно-контрастные указатели должны быть:</p>	+	+	+	+	+	<p>При капитальном ремонте/ реконструкции.</p> <p>До момента проведения капитального ремонта, предусмотреть возможность сопровождения МГН.</p>	СП59.13 330.2016 /12

	<ul style="list-style-type: none"> - на расстоянии 0,3 м от препятствия или плоскости дверного полотна, если дверь открывается по ходу движения; - на расстоянии ширины полотна двери от плоскости дверного полотна, если дверь открывается навстречу движению; - непосредственно перед выходом на лестничную площадку через открытый проем без двери. - на расстоянии 0,3 от внешнего края проступи верхней и нижней ступеней открытых лестничных маршей (если проступь ступени на верхней площадке выделена конструктивно, предупреждающий указатель дождей непосредственно примыкать к проступи, независимо от ее ширины), п. 6.2.3. 							
5.2	<p>На каждом этаже, где ожидают посетители, следует предусматривать зоны отдыха на два-три места, в том числе для инвалидов на креслах-колясках. При большой длине этажа зону отдыха следует предусматривать через 25 - 30 м. п. 6.2.5.</p>	+	+	+	+	+	При капитальном ремонте/ реконструкции.	СП59.13 330.2016 /12
5.3	<p>Конструктивные элементы и устройства внутри зданий, а также декоративные элементы, размещаемые в габаритах путей движения на стенах и других вертикальных поверхностях, должны иметь закругленные края и не выступать более чем на 0,1 м на высоте от 0,7 до 2,1 м от уровня пола. Если элементы выступают за плоскость стен более чем на 0,1 м, то пространство под ними должно быть выделено бортиком высотой не менее 0,05 м. При размещении устройств, указателей на отдельно стоящей опоре они не должны выступать более чем на 0,3 м.</p> <p>Под маршем открытой лестницы и другими нависающими элементами внутри здания, имеющими высоту в свету менее 2,1 м, следует устанавливать барьеры, ограждения или иные устройства, препятствующие доступу инвалидов в эту зону. П. 6.2.8.</p>	+	+	+	+	+	При капитальном ремонте/ реконструкции.	СП59.13 330.2016 /12
6	Зона: Вертикальные коммуникации (лестницы и пандусы, внутри здания/объекта)							

Изм.	Лист	№ докум.	Подпись	Дата

6.1	При реконструкции необходимо соблюсти следующие требования п. 6.2.8. Проступи ступеней должны быть горизонтальными шириной 0,3 м (допустимо от 0,28 до 0,35 м). Подступенки должны иметь высоту 0,15 м (допустимо от 0,13 до 0,17 м). Применение открытых ступеней (без подступенка) не допускается. Применение в пределах одного марша ступеней, различающихся по высоте и ширине, не допускается. Применение ступеней, выполненных из прозрачных и полированных материалов, не допускается.	+	+	+	+	+	При капитальном ремонте/реконструкции.	СП59.13 330.2016 /12
6.2	Согласно п. 6.2.8, на проступях краевых ступеней лестничных маршей должны быть нанесены одна или несколько противоскользящих полос, контрастных с поверхностью ступени, как правило, желтого цвета, общей шириной 0,08 - 0,1 м.	+	+	+	+	+	2019 г – 2022 г.	СП59.13 330.2016 /12
7	Зона: Пути эвакуации							
7.1	Установить специализированные фотолюминесцентные противопожарные знаки, указывающих путь следование к ближайшему эвакуационному выходу. Установку знаков предусмотреть на высоте 0,3 – 0,4 м, каждые 5 метров и на углах и поворотах.	+	+	+	+	+	2019 г – 2022 г.	СП59.13 330.2016 /12
7.2	Предусмотреть на эвакуационных лестницах монтаж фотолюминесцентных полос согласно п. 6.2.29. На проступях верхней и нижней ступеней каждого марша эвакуационных лестниц в общественных и производственных зданиях и сооружениях, доступных МГН, должны быть нанесены контрастные или контрастные фотолюминесцентные полосы в соответствии с требованиями 6.2.8. Поручни лестниц на путях эвакуации в общественных зданиях и сооружениях должны контрастировать с окружающей средой. В условиях темноты они должны иметь яркостный контраст за	+	+	+	+	+	2019 г – 2022 г.	СП59.13 330.2016 /12

Изм.	Лист	№ докум.	Подпись	Дата
------	------	----------	---------	------



Доступная среда

Обследование ♦ Проектирование ♦ Монтаж

Тел: (499)394-37-76 г. Москва; (812)982-16-13 г. Санкт-Петербург; (800)500-67-03 Россия.

E-mail: info@dsprus.ru; dsprus.ru.

	счет применения фотолюминесцентных материалов либо источников искусственной подсветки.							
--	--	--	--	--	--	--	--	--

Изм.	Лист	№ докум.	Подпись	Дата

МБОУ «СОШ №7

Лист

19

СОСТАВИЛ
 Технический эксперт
 № уд. 7827-00038675

« _____ » Д. Илиади
 2019 г

УТВЕРЖДАЮ
 Директор МБОУ «СОШ №7»

« _____ » / Фомина А.С.
 2019 г

Акт минимального плана мероприятий по обеспечению доступа инвалидов и других маломобильных групп населения к месту предоставления услуги до проведения реконструкции или капитального ремонта.

№ п/п	Зона (место) проведения мероприятий	Наименование мероприятий по обеспечению доступности	Планируемый объем финансирования (руб.)	Ориентировочный срок выполнения мероприятий
1.	МБОУ «СРЕДНЯЯ ОБЩЕОБРАЗОВАТЕЛЬНАЯ ШКОЛА №7»	Доработать/уточнить приказы и должностные инструкции, а также журналы проверки оборудования.	-	2019 г.
2.	Входная группа (главный вход)	Установить информационную тактильную вывеску 300x400 мм, с наименованием учреждения, графиком работы и адресом, дублированную шрифтом Брайля.	9000 – 12000	2019 г.
3.		Установить тактильные пиктограммы 200x200 мм. – указывающие степень доступности и направления открывания дверей.	2000 - 7500	2019 г.
4.		На проступях, первой и последней ступени лестниц, установить противоскользящие самоклеящиеся полосы шириной 0,05 – 0,01 м. контрастного	34 000	2022 г.

Изм.	Лист	№ докум.	Подпись	Дата
------	------	----------	---------	------



Доступная среда

Обследование ♦ Проектирование ♦ Монтаж

Тел: (499)394-37-76 г. Москва; (812)982-16-13 г. Санкт-Петербург; (800)500-67-03 Россия.
E-mail: info@dsprus.ru; dsprus.ru.

**Заключение по результатам обследования на предмет
доступности объекта социальной инфраструктуры
для инвалидов и других маломобильных групп населения**

**ФБУЗ «Центр гигиены и эпидемиологии в городе
Санкт-Петербург» Филиал №6.**

188540, РФ, Ленинградская обл. г. Сосновый Бор, улица Молодежная дом 32.

Объект: МБОУ «СРЕДНЯЯ ОБЩЕОБРАЗОВАТЕЛЬНАЯ ШКОЛА №7». 188540, РФ, Ленинградская обл. г. Сосновый Бор, улица Молодежная дом 32.

Дата обследования: 25 февраля 2019г.

Заключение составил: технический эксперт категорий: «К», «О», «С», «Г», «У» № уд. 7827 00038675 от 21.04.2016/12 г. - Илиади Д.Д.

Использовавшиеся технические средства: фотоаппарат Canon PS3, измерительная рулетка – 5м, уровень, лазерный дальномер BOSCH PLR25 (3 603 F72 500).

					МБОУ «СОШ №7	Лист
Изм.	Лист	№ докум.	Подпись	Дата		22

1. ОБЩЕЕ ПОЛОЖЕНИЕ

Произведено визуально-техническое обследование объекта социальной инфраструктуры, МБОУ «СРЕДНЯЯ ОБЩЕОБРАЗОВАТЕЛЬНАЯ ШКОЛА №7», расположенного по адресу: 188540, РФ, Ленинградская обл. г. Сосновый Бор, улица Молодежная дом 32. на предмет доступности для людей с ограниченными возможностями (инвалидов) и других маломобильных групп населения.

Цель обследования:

- Определение соответствия обследуемого объекта требованиям нормативно-технической документации действующей на территории Российской Федерации, в частности требованием СП 59.13330.2016/12 и Федеральному закону Российской Федерации от 24.11.1995 №181-ФЗ «О социальной защите инвалидов в Российской Федерации»;
- Определение технической возможности обеспечения доступности для людей с ограниченными возможностями (инвалидов) и других маломобильных групп населения, на территорию и в помещения МБОУ «СРЕДНЯЯ ОБЩЕОБРАЗОВАТЕЛЬНАЯ ШКОЛА №7».

Исследование проводилось с использованием следующих методов:

- Метод наблюдения (визуальный осмотр объекта исследования с применением фотофиксации);
- Измерительный метод для снятия необходимых замеров;
- Метод анализа полученных данных;
- Метод сопоставления, сравнения данных осмотра с нормативными требованиями.

Методы исследования по классификации:

1. По характеру воздействия на объект: неразрушающий.
Неразрушающий метод — это метод, при котором не нарушается пригодность изделия, конструкции, здания и сооружения к применению и эксплуатации.
2. По месту проведения исследования: натурный.
Натурный метод — это исследования, выполняемые непосредственно на объекте строительного-технического обследования.
3. По применяемым средствам обследования: визуальный метод.
Визуальный метод – это визуальный осмотр, фотофиксация объекта строительного-технического обследования.

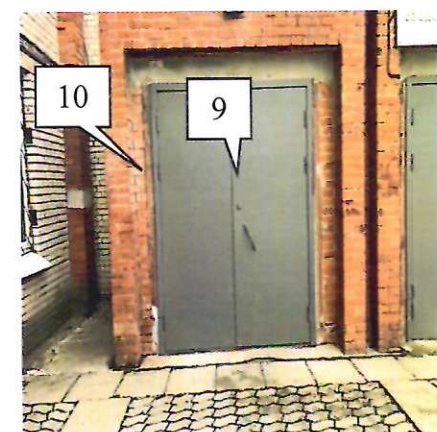
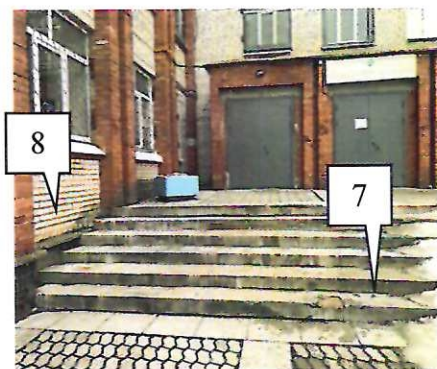
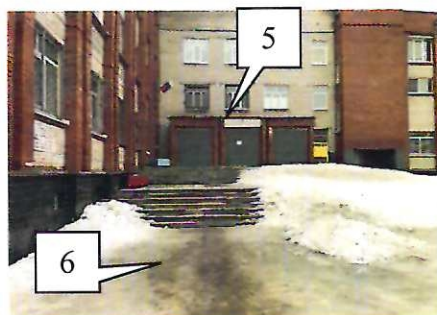
Согласно п.7, СП 13-102-2003 «Правила обследования несущих строительных конструкций зданий и сооружений»: визуальное обследование проведено с целью предварительной оценки технического состояния строительных конструкций здания по внешним признакам и для определения необходимости проведения детального инструментального обследования. Основой визуального обследования является осмотр здания и отдельных его конструкций, а также внутренних инженерных коммуникаций с применением измерительных приборов и инструментов.

Используемые измерительные инструменты и приборы:

- Лазерный дальномер BOSCH PLR25 (3 603 F72 500);
- Рулетка измерительная PSH2K 2 класс точности, длина 5 м;
- Цифровой фотоаппарат марки «Canon PS3», для фотофиксации выявленных дефектов, отклонений и прочих недостатков.

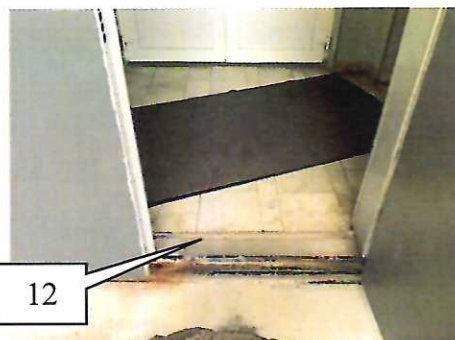
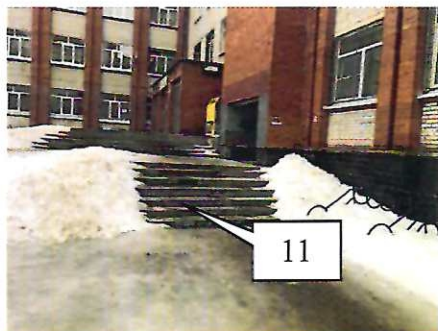
Замеры геометрических характеристик произведены в соответствии с ГОСТ 26433.0-95 «Система обеспечения точности геометрических параметров в строительстве. Правила выполнения измерений. Общее положения».

					МБОУ «СОШ №7	Лист
Изм.	Лист	№ докум.	Подпись	Дата		23



Существующая общедоступная входная группа в МБОУ «СРЕДНЯЯ ОБЩЕОБРАЗОВАТЕЛЬНАЯ ШКОЛА №7», предусмотренная для осуществления доступа ММГН.

4. На пути следования к доступной входной группе, имеются ступени трудно доступные для основных групп ММГН и полностью не доступны для «К» и «С», в связи с чем рекомендовано разработать проект по реконструкции и реализации обустройства доступа, согласно существующим требованиям. На момент разработки проекта, предусмотреть альтернативный способ доступа.
5. Согласно п. 6.1.1. В общественном или производственном здании (сооружении) должен быть минимум один вход, доступный для МГН, с поверхности земли и из каждого доступного для МГН подземного или наземного уровня, соединенного с этим зданием. Высота существующей входной площадки не должно превышать предельно допустимое значение.
Существующий вход не соответствует требованиям доступности. Отсутствует пандус, либо другое доступное техническое приспособление.
6. Отсутствует тактильное предупреждающее мощение, что не соответствует п.5.1.12. Перед внешней лестницей следует устраивать предупреждающие тактильно-контрастные указатели глубиной 0,5 - 0,6 м на расстоянии 0,3 м от внешнего края проступи верхней и нижней ступеней.
7. Согласно п.6.2.8. На проступях краевых ступеней лестничных маршей должны быть нанесены одна или несколько противоскользящих полос, контрастных с поверхностью ступени, как правило, желтого цвета, общей шириной 0,08 - 0,1 м.
8. Отсутствуют опорные поручни. Ширина существующей лестнице более 4 м. в связи с чем необходимо предусмотреть установку разделительного поручня.
9. Ширина одной створки двери, составляет 0,80 м., что не соответствует п.6.1.5. При проекти-



ровании реконструируемых, подлежащих капитальному ремонту и приспособляемых зданий, и сооружений ширина входных дверных проемов принимается по месту от 0,9 до 1,2 м. Применение дверей на качающихся петлях и вращающихся дверей на путях движения МГН не допускается. Усилие открывания двери не должно превышать 50 Нм. Высота порога превышает предельно допустимое значение 0,014м.

10. Табличку с наименованием учреждения необходимо продублировать шрифтом Брайля и установить на высоте 1,2 – 1,6 м. П.6.5.9 Информационные тактильные таблички для людей с нарушением зрения с использованием рельефных знаков и символов, а также рельефно-точечного шрифта Брайля должны размещаться рядом с дверью со стороны дверной ручки на высоте от 1,2 до 1,6 м:

- перед входом в здание с указанием наименования учреждения, времени оказания услуг (приемных часов).

11. Существующее крыльцо не оборудовано пандусом либо другим доступным ТСР, для осуществления доступа людям, передвигающимся на кресла-колясках. После проведения работ по адаптации и установки специализированного оборудования, дополнительно рекомендовано установить опознавательные знаки указывающие на степень доступности входной группы.

12. Высота существующего порога не соответствует требованиям доступности и превышает допустимое значение в 0,015 м, в рамках разумного приспособления, рекомендовано предусмотреть приобретение, перекатного пандуса.

13. Согласно статье 11.1. Федерального закона от 24.11.1995 N 181-ФЗ (ред. от 29.12.2017) "О социальной защите инвалидов в Российской Федерации" руководителю обследуемого учреждения рекомендовано, на усмотрение собственника, необходимо наиболее возможное технически, структурно, экономически и т.д предусмотреть обустройство одной входной группы, доступной для инвалидов и других МГН. Прочие входные группы обозначить знаком доступности входного узла и установкой информативной таблички с номером телефона, ответственного сотрудника за сопровождения.

Изм.	Лист	№ докум.	Подпись	Дата

На не адаптированную входную группу, предусмотреть установку кнопки вызова сотрудника у входа в здание или табличку с номером телефона, так же утвердить ответственного за сопровождение сотрудника и оказание возможной ситуационной помощи МГН. Планом мероприятий (дорожная карта), рекомендовано предусмотреть установку механического подъёмного устройства или установку стационарного пандуса.

До момента проведения адаптивных работ с целью повышения степени доступности, необходимо на каждом уровне лестничного марша установить табличку с номером телефона, ответственного сотрудника за сопровождение.

Установку таблички с номером телефона предусмотреть на высоте от 0,8 – 1,0 м.

Установить тактильно информационную пиктограмму обозначающую степень доступности входной группы.

Установить тактильную информационную вывеску с наименованием учреждения, дублированную шрифтом Брайля.

Прозрачные полотна дверей обозначить контрастным кругом или прямоугольной полосой, шириной не менее 0,15 м. Возможно применение фирменного логотипа.



14. В холле каждого доступного входного узла необходимо установить тактильную мнемосхему. П. 8.1.6 При входах в здания массового посещения для инвалидов по зрению должна быть установлена информационная тактильная или тактильно-звуковая мнемосхема, отображающая информацию о помещениях в здании, не мешающая основному потоку посетителей. Она должна размещаться с правой стороны по ходу движения на удалении от 2 до 4 м от входа. На основных путях движения в соответствии с заданием на проектирование устраиваются направляющие тактильно-контрастные указатели, шириной от 0,15 до 0,30 м с высотой рифов 4,0 мм.

15. В существующей санитарно-гигиенической зоне, рекомендовано предусмотреть адаптацию одного места для людей с ограниченными возможностями. С установкой опорного поручня для ММГН, и бесконтактного смесителя.



Существующие лестница, внутри обследуемого здания.

16. Все имеющиеся дверные проемы на пути следования для МГН имеют порог до 0,04 м., что не соответствует требованиям п. 6.2.4 Ширина дверных полотен и открытых проемов в стене, а также выходов из помещений и коридоров на лестничную клетку должна быть не менее 0,9 м. При глубине откоса в стене открытого проема более 1,0 м ширину проема следует принимать по ширине коммуникационного прохода, но не менее 1,2 м.

Дверные проемы не должны иметь порогов и перепадов высот пола. При необходимости устройства порогов (при входе в жилой дом, общежитие, интернат, выходе на балкон, лоджию и т.п.) их высота или перепад высот не должны превышать 0,014 м

17. Согласно СП 59.13330.2016/12 на пути следования у каждой лестницы необходимо тактильное опознавательное, тактильное мощение, предупреждающее об опасном участке пути. В связи с редким посещением объекта людьми с полной потерей зрения, в рамках разумного приспособление, рекомендовано предусмотреть сопровождение сотрудниками учреждения.

18. Согласно п.6.2.8. На проступях краевых ступеней лестничных маршей должны быть нанесены одна или несколько противоскользящих полос, контрастных с поверхностью ступени, как правило, желтого цвета, общей шириной 0,08 - 0,1 м.

19. Существующий опорный поручень частично удовлетворяет требованиям доступности, отсутствует безопасное завершение поручня. Рекомендовано планом мероприятий предусмотреть возможность реконструкции существующих поручней с дооборудованием элемента безопасного завершения не менее 0,27 м. Между уровнями этажа, поручень должен быть непрерывным.

Изм.	Лист	№ докум.	Подпись	Дата
------	------	----------	---------	------

Санитарно-гигиеническое помещение



- 20.** Высота существующего порога превышает допустимое значение.
- 21.** У дверей санитарно-бытовых помещений следует предусмотреть специальные знаки доступности и обозначения (в том числе рельефную и тактильную мнемосхемы сан.узла), согласно п. 5.3.6.
- 22.** Ширина существующей двери составляет 0,7 м. что не соответствует требованиям доступности.
- 23.** Существующие раковины является не доступными для людей с ограниченными возможностями. Рекомендовано произвести замену раковин согласно существующим требованиям, установить: опорный поручень для раковин, бесконтактный смеситель, зеркало с возможностью угла поворота.
- 24.** Отсутствует тревожная кнопка вызова и дополнительные опорные поручни вдоль стен.
- 25.** Существующий унитаз рекомендовано заменить на специализированный с дополнительным специализированным стульчаком и стационарными опорными поручнями.
- 26.** Существующий туалет является не доступным для всех групп людей с ограниченными возможностями. В связи с архитектурной особенностью строения, планом мероприятий рекомендовано предусмотреть разработку проектно-сметной документации на реконструкцию и адаптацию санитарно-гигиенического помещения.
- Рекомендовано оборудовать санитарно-гигиенические помещения в соответствии с требованиями п. 6.3.
- П. 6.3. Рекомендовано адаптировать как минимум один туалет на каждом доступном этаже объекта под нужды МГН, предусмотрев ширину кабины не менее 1,65 м.; глубину кабины не менее 1,8 м.; пространство для кресла коляски рядом с унитазом не менее 0,75 м.; ширину двери кабины не менее 0,9 м.; а так же опорные поручни и поручни около раковины высотой 0,7-0,85 м., систему тревожной сигнализации с шнурком, крючки для одежды, кофты и других принадлежностей. Все СМР

Изм.	Лист	№ докум.	Подпись	Дата

8.2.3 В актовых и зрительных залах неспециализированных образовательных учреждений следует предусматривать места для инвалидов на креслах-колясках из расчета: в зале на 50 - 150 мест - 3 - 5 мест; в зале на 151 - 300 мест - 5 - 7 мест; в зале на 301 - 500 мест - 7 - 10 мест; в зале на 501 - 800 мест - 10 - 15 мест. Также должен быть обеспечен доступ для инвалидов на креслах-колясках на эстраду, сцену.

Места для учащихся-инвалидов с нарушением опорно-двигательного аппарата следует предусматривать на горизонтальных участках пола, в рядах, непосредственно примыкающих к проходам и в одном уровне с входом в актовый зал.

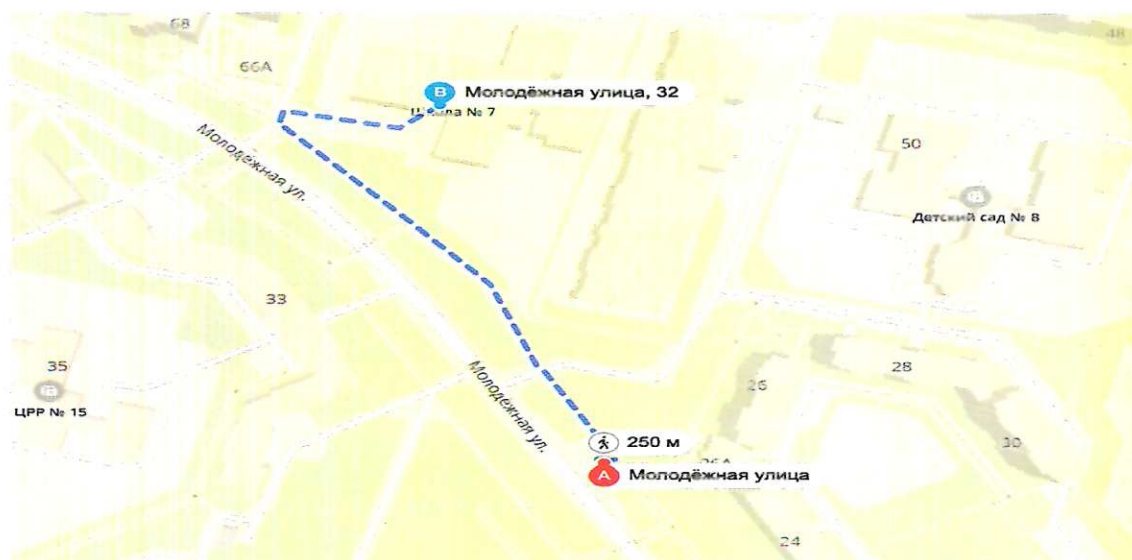
8.2.4 В образовательных учреждениях в раздевальных физкультурного зала и бассейна следует предусматривать закрытую раздевальную с душем и унитазом для учащихся-инвалидов.

8.2.5 В образовательных учреждениях для учащихся-инвалидов с нарушением слуха во всех помещениях следует предусмотреть установку светового сигнализатора школьного звонка, а также световой сигнализации об эвакуации в случае чрезвычайных ситуаций.

Стоянки (парковки) транспортных средств инвалидов

29. В связи с необходимостью обеспечения контрольно-пропускного режима на объекте, в отношении которого установлены обязательные для выполнения требования к антитеррористической защищенности, обустройство парковочного места для автомобилей посетителей на территории учебного учреждения невозможно. В связи с чем рекомендовано направить в местные органы самоуправления запрос, с просьбой предусмотреть на прилегающей территории учреждения, не дальше 50 м., от входной зоны, адаптированные парковочные места для автомобилей МГН категории «К» и «О»

П. 5.2.4 Разметку места для стоянки (парковки) транспортных средств инвалида на кресле-коляске следует предусматривать размерами 6,0×3,6 м, что дает возможность создать безопасную зону сбоку и сзади машины



Изм.	Лист	№ докум.	Подпись	Дата

- 30.** Согласно информации, предоставленной «Яндекс». Остановочные пункты, располагаемые на дорогах. Проходящих через населенные пункты, размещены на расстоянии «комфортных условий» (не более 250 м.) – ближайшие остановка общественного транспорта (Остановка – «Молодежная улица») находится в пределах 250 м. Согласно п. 7.2.2 ОДМ 218.2.007 – 2011. Остановочные пункты на территории поселений рекомендуется размещать на следующем расстоянии от объектов тяготения людей для условий:
- Комфортных – не более 250 м;
 - Нормальных – не более 400 м;
 - Стесненных – не более 800 м.
- 31.** На маршруте отсутствуют доступные условия для беспрепятственного, безопасного и удобного передвижения инвалидов и других маломобильных групп населения по участку от остановки общественного транспорта, к доступному входу в учреждение. Что не соответствует п. 4.1.3. Также отсутствует информационная поддержка на всех путях движения, доступных для МГН на все время суток.

Заключение

Согласно ст.19 Конституции Российской Федерации, государство гарантирует равенство прав и свобод граждан РФ независимо от принадлежности к общественным объединениям, а также других обязательств. В силу части 1 п.1 ст.15 Федерального закона от 24.11.1995 №181-ФЗ «О социальной защите инвалидов в Российской Федерации» организации независимо от организационных-правовых форм обеспечивают инвалидам (включая инвалидов, использующих кресло-коляски и собак-проводников) условия для беспрепятственного доступа к объектам социальной инфраструктуры (жилым, общественным и производственным зданиям, строениям и сооружениям, включая те, в которых расположены физкультурно-спортивные организации, организации культуры и другие организации), к местам отдыха и к предоставляемым в них услугам. Согласно п.7 ст.30 №384-ФЗ «Технический регламент о безопасности зданий и сооружений» проектные решения зданий и сооружений в целях обеспечения доступности зданий и сооружений для инвалидов и других групп населения с ограниченными возможностями передвижения должны обеспечивать:

- 1) Досягаемость ими мест посещения и беспрепятственность перемещения внутри зданий и сооружений;
- 2) Безопасность путей движения (в том числе эвакуационных), а также мест проживания, мест обслуживания и мест приложения труда указанных групп населения.

Однако, выявленные несоответствия не обеспечивают выполнения всех требований доступности, безопасности, комфортности и информативности для маломобильных групп населения. В процессе обследования было установлено, что входной узел является частично доступным для МГН категории «К». На объекте отсутствует информативность в достаточном и доступном объеме для МГН всех категорий. На объекте не реализованы в достаточном объеме мероприятия, необходимые для условий беспрепятственного движения МГН по следующим местам:

- 1) Пути пешеходного движения от ближайших остановок общественного транспорта к зданию (частично доступны);
- 2) Парковочные места МГН (не соответствуют);
- 3) Главный входной узел (доступность отсутствует). Имеются высокие пороги, нет наличия аудиовизуальной информации, пандусов;

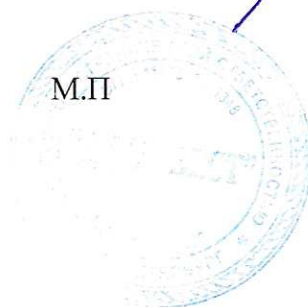
- 4) Пути движения внутри здания (доступность отсутствует). Отсутствуют тактильные средства на пешеходных путях, сигнализирующие об опасных участках путей.
- 5) Внутренние лестницы учреждения (частичное удовлетворение требованиям СП 59.13330.2016/12).
- 6) Отсутствуют аудиовизуальные и тактильные опознавательные средства на всем пути движения МГН, рекомендовано разработать должностные инструкции и приказы о сопровождении МГН;
- 7) Эвакуационные выходы (не соответствуют СП 59.13330.2016/12).

Обследуемый объект не удовлетворяет требованиям доступности и является не доступным для маломобильных групп населения. Учитывая, что объект является не доступным для маломобильных групп населения с замечаниями и препятствиями, согласно ст. 15 от 24.11.1995г. № 181-ФЗ, в случае, если существующие объекты социальной, инженерной и транспортной инфраструктур невозможно полностью приспособить с учетом потребностей инвалидов, собственники этих объектов до их реконструкции или капитального ремонта должны принимать согласованные с одним из общественных объединений инвалидов, осуществляющих свою деятельность на территории поселения, муниципального района, городского округа, меры для обеспечения доступа инвалидов к месту предоставления услуги либо, когда это возможно, обеспечить предоставление необходимых услуг по месту жительства инвалида или в дистанционном режиме.

Технический Эксперт категорий «К», «О», «С», «Г», «У»
ООО «ТД Инвест» № уд. 7827 00038675


Д.Д Илиади

М.П.



**Акт согласованных с общественным объединением инвалидов
мер для обеспечения доступа инвалидов к месту предоставления услуги**

Название организации, которая предоставляет услугу населению, (полное наименование - согласно Уставу, сокращенное наименование): Объект: МБОУ «СРЕДНЯЯ ОБЩЕОБРАЗОВАТЕЛЬНАЯ ШКОЛА №7». ОГРН - 1027807975690

I. Краткая характеристика объекта социальной инфраструктур (далее – Объект)

Адрес объекта, на котором предоставляется(-ются) услуга (услуги) и составляется данный акт): 188540, РФ, Ленинградская обл. г. Сосновый Бор, улица Молодежная дом 32.

Сведения о размещении объекта:

-отдельно стоящее здание 1-4 этажа, 15 357 кв.м.

Основание для пользования Объектом (оперативное управление, аренда, собственность):

Форма собственности (государственная, муниципальная, частная)

Административно-территориальная подведомственность (федеральная, региональная, муниципальная): муниципальная

Наименование и адрес вышестоящей организации: Комитет образования администрации муниципального образования Сосновоборский городской округ.

II. Краткая характеристика действующего порядка предоставления на Объекте услуг населению

Сфера деятельности (указывается одна из приоритетных сфер Начальное образование, основное общее образование, среднее-общее образование. ОКВЭД – 85.12; 85.13; 85.14

Наименование предоставляемой(-ых) услуги (услуг): согласно ОКВЭД.

Плановая мощность (посещаемость, количество обслуживаемых в день, вместимость, пропускная способность): более 100 человек

Форма способа оказания услуг (к месту предоставления услуги, на дому, дистанционно): по месту предоставления на объекте.

Категории обслуживаемого населения по возрасту (дети, взрослые трудоспособного возраста, пожилые; дети): Дети

Категории обслуживаемых инвалидов (инвалиды с нарушениями опорно-двигательного аппарата; нарушениями зрения, нарушениями слуха): инвалиды с нарушениями опорно-двигательного аппарата, нарушениями зрения и слуха. Доступ для людей на кресла-колясках и с полной потерей зрения отсутствует.

Мы, нижеподписавшиеся,

Директор МБОУ «СОШ №7 Фомина А.С (указывается должность и Ф.И.О. руководителя Объекта или его доверенного лица с указанием номера, даты и срока действия доверенности, которая прилагается к акту), с одной стороны, и представитель СПб РО ООИВА - "Инвалиды войны" И.О Кунец (указывается должность и Ф.И.О. руководителя общественного объединения инвалидов или его доверенного лица, действующего с другой стороны, по доверенности с указанием номера, даты и срока действия доверенности, которая прилагается к акту), составили настоящий акт о нижеследующем: Согласно статье 15 Федерального закона от 24.11.1995 № 181-ФЗ «О социальной защите инвалидов в Российской Федерации» (далее - Федеральный закон № 181-ФЗ) в случае, если объект социальной инфраструктуры невозможно полностью приспособить с учетом потребностей инвалидов, собственники этих объектов до их реконструкции или капитального ремонта должны принимать согласованные с

					МБОУ «СОШ №7	Лист
Изм.	Лист	№ докум.	Подпись	Дата		34

№ п/п	Категории инвали- дов, для которых разрабо- таны ме- роприятия О, К, С, Г, У	Наименование мероприятия до проведения реконструкции или капитального ремонта	№ приказа / распоряжения, дата
1	2	3	4
Основные меры			
1		Зона: территория, прилегающая к Обь- екту, принадлежащая организации, рас- положенной на Объекте (пути движения по территории)	
	О, К, С, Г, У	При необходимости обеспечено сопровождение сотрудниками учреждения	
2		Зона: входной узел (наружные лестницы, пандусы, входные площадки, подъемные платформы, входные тамбуры, входные двери, вестибюли)	
	О, К, С, Г, У	Предусмотреть возможность установки инфор- мационных табличек с номером телефона, ответ- ственных за сопровождение. На официальном сайте учреждения, отобразить информацию о не- доступности объекта для людей, передвигаю- щихся на кресле-коляске. Разработать проект по адаптации входной группы или приобретению альтернативных технических средств доступа. Установить опорные поручни. Информационную табличку, дублированную шрифтом Брайля. Ре- конструировать входную дверь.	
3		Зона: пути перемещения внутри здания (коридоры, переходы в другое здание, дверные и открытые проемы, внутрен- ние лестницы, внутренние пандусы, подъем- ные платформы, лифты, пути эвакуации)	

	О, К, С, Г, У	Существующий лифт не доступен для людей передвигающихся на кресла колясках, рекомендовано предусмотреть оказание услуги на 1м этаже учреждения.	
4		Зона: места обслуживания инвалидов	
	О, К, С, Г, У	При необходимости обеспечено сопровождение сотрудниками учреждения. Дополнительно рекомендовано приобрести технические средства для общения с МГН.	
5		Зона: санитарно-гигиенические помещения (туалетные и душевые кабины)	
	Г, У, С	Разработать проектно-сметную документацию на реконструкцию и адаптацию санитарно-гигиенического помещения.	
6		Информационное обеспечение на Объекте	
	С, Г, У	При необходимости обеспечено сопровождение сотрудниками учреждения	
Дополнительные меры (при наличии)			
7		Зона: пути движения к объекту	
	О, К, С, Г, У	Направление запроса в Комитет по Благоустройству с просьбой приведения пешеходных путей, удовлетворяющим требованиям СП59.13330.2016/12 для МГН. (Пути пешеходного движения от ближайших остановок общественного транспорта до территории учреждения не приспособлены для самостоятельного передвижения, людей с нарушением зрения).	2019г.

8		Зона: места парковки для автомобилей инвалидов	
	О, К, С, Г, У	<p>В связи с необходимостью обеспечения контрольно-пропускного режима на объекте, в отношении которого установлены обязательные для выполнения требования к антитеррористической защищенности, обустройство парковочного места для автомобилей посетителей на территории учебного учреждения невозможно. В связи с чем рекомендовано направить в местные органы самоуправления запрос, с просьбой предусмотреть на прилегающей территории учреждения, не дальше 50 м., от входной зоны, адаптированные парковочные места для автомобилей МГН категории «К» и «О»</p> <p>П. 5.2.4 Разметку места для стоянки (парковки) транспортных средств инвалида на кресле-коляске следует предусматривать размерами 6,0×3,6 м, что дает возможность создать безопасную зону сбоку и сзади машины</p>	

V. Рекомендации (заполняются по согласованию сторон и содержат наименования мероприятий, необходимые для обеспечения доступности Объекта для инвалидов, и основания для выполнения мероприятий пункт СНиП, СП, ГОСТ): 1. Издать приказ о назначении ответственного лица/лиц обеспечивающих сопровождение инвалидов и маломобильных групп населения на момент посещения им учреждения. 2. Разработать и утвердить должностные инструкции.

<p>Директор МБОУ «СОШ №7 188540, РФ, Ленинградская обл. г. Сосновый Бор, улица Молодежная дом 32.</p>  <p>М.П. / Фомина А.С. /</p> 	<p>Представитель СПб РО ООИВА "Инвалиды войны" г. Санкт-Петербург, Старо-Петергофский пр-т., д.54, лит. В</p>  <p>М.П. И.О. Кунец /</p> 
---	--